



ASSOPA Società Agricola Cooperativa

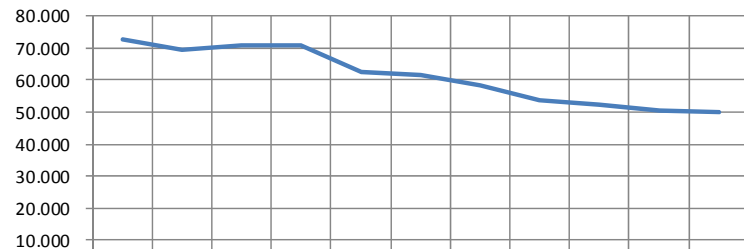


Resoconto della campagna produttiva 2016, confronto e analisi con le annate precedenti

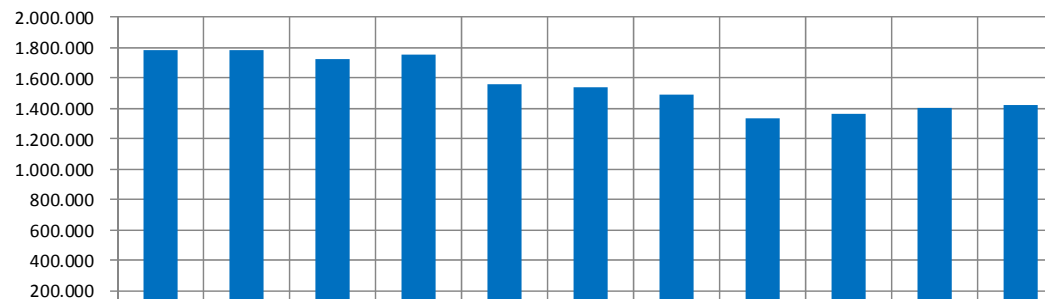
Andrea Galli e Giacomo Accinelli – 21 dicembre 2016 –
EDIZIONE PER IL SITO



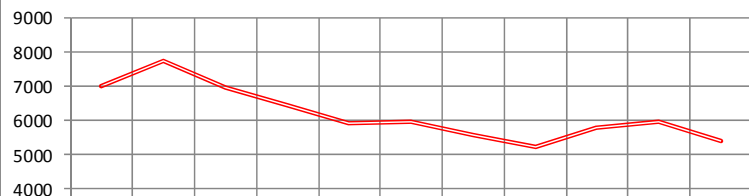
superfici (ha) ITALIA Novello+Comune (istat)



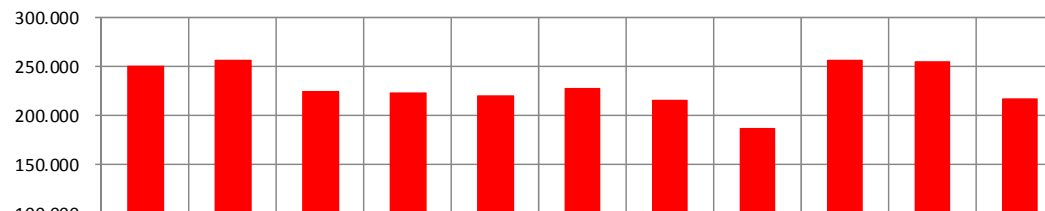
produzione ITALIA TOTALE Nov.+Com t. (istat)



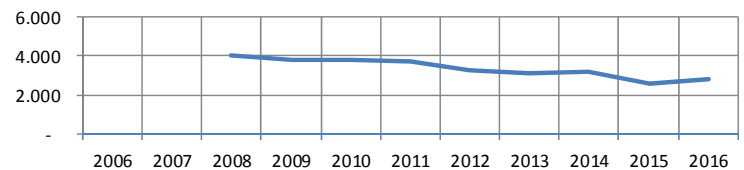
superfici REGIONALI Ha (istat)



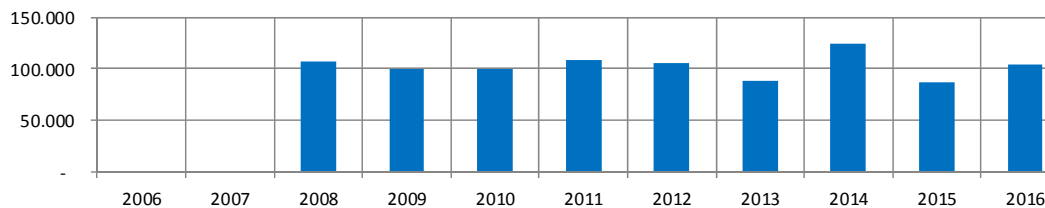
PRODUZIONE REGIONALE t. (istat)



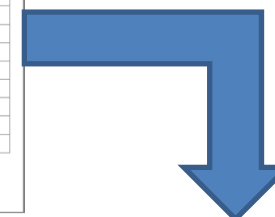
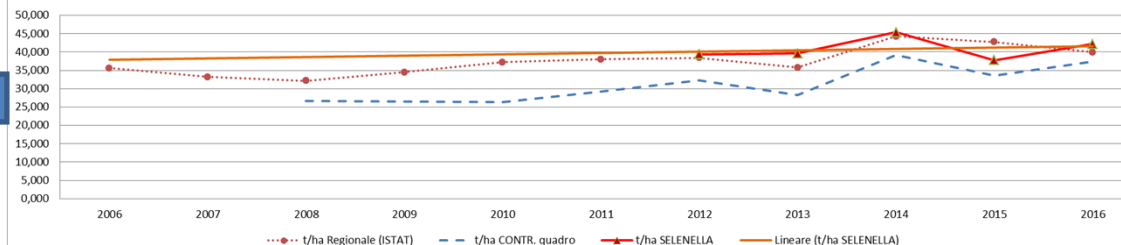
Superfici Contr. Quadro E.R. Ha (dato Assopa + APPE)



Prod. Contr. Quadro E.R. t. (dato ASSOPA + APPE)



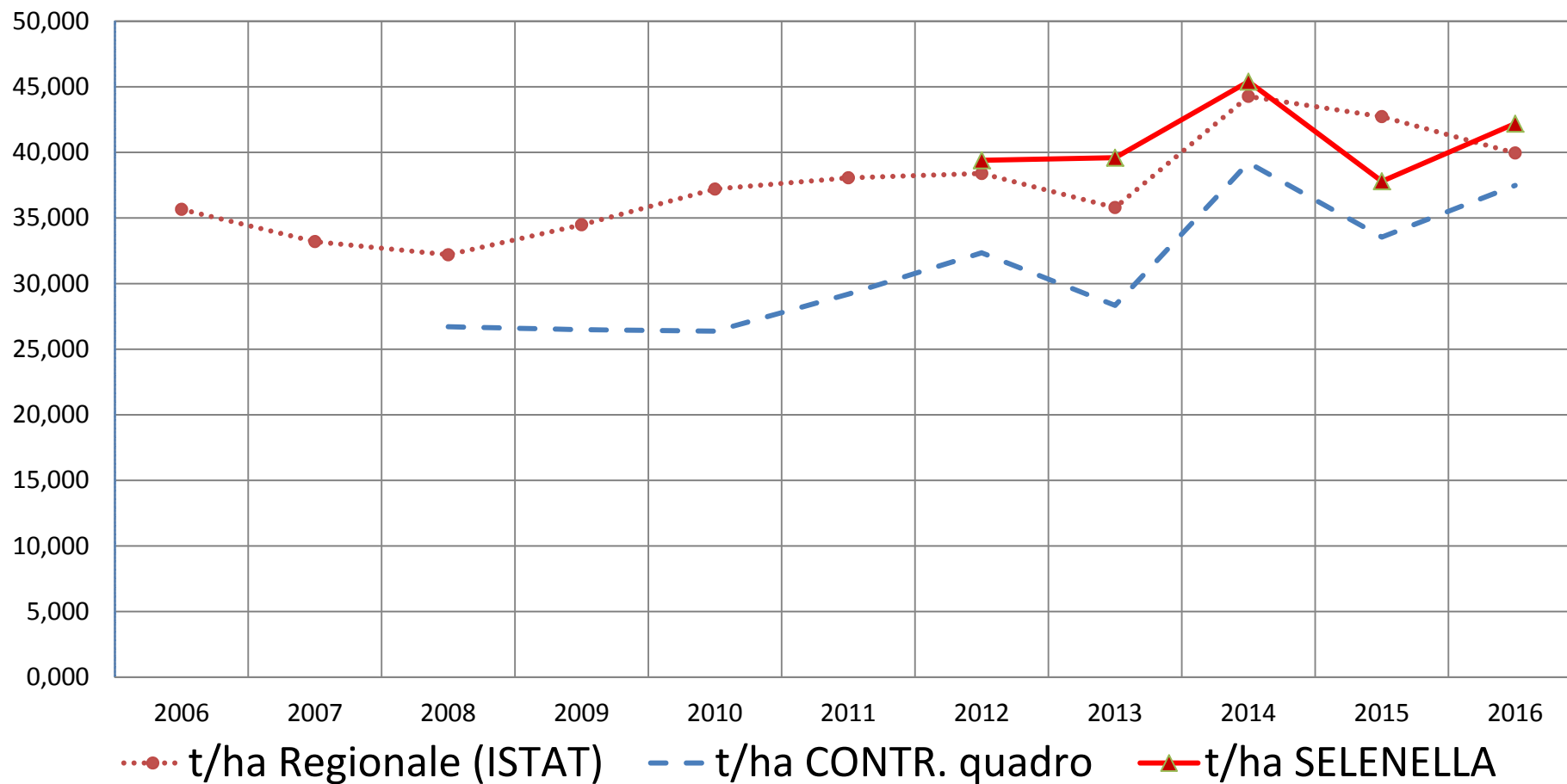
RESE MEDIE (T/HA)





ASSOPA Società Agricola Cooperativa

Andamento produzione 2006-2016 – RESE MEDIE T./ha





ASSOPA Società Agricola C

DATI CONTO DEPOSITO

RIASSUNTO DATI

DATI SELENELLA

Campagna	% scarto
2013	11
2014	23
2015	16
2016	14

C/D	prima	seconda	tondello	fiorone	scarto	prima + seconda
	%	%	%	%	%	%
C/D 2006	79,3%	7,9%	3,3%	0,9%	8,5%	87,2%
C/D 2007	79,3%	7,9%	2,3%	1,6%	8,8%	87,2%
C/D 2008	75,1%	9,3%	3,2%	2,1%	10,2%	84,4%
C/D 2009	74,5%	11,0%	5,6%	0,4%	8,4%	85,5%
C/D 2010	75,3%	8,3%	5,1%	0,7%	10,6%	83,6%
C/D 2011	73,4%	8,8%	3,7%	1,4%	12,7%	82,2%
C/D 2012	74,8%	7,7%	3,2%	1,4%	12,9%	82,5%
C/D 2013	77,8%	6,5%	3,4%	1,3%	11,1%	84,2%
C/D 2014	65,1%	11,7%	3,8%	1,8%	17,6%	76,8%
C/D 2015	75,1%	2,6%	5,1%	1,0%	16,2%	77,7%
C/D 2016	76,3%	3,3%	4,2%	1,4%	14,9%	79,6%

PRINCIPALI TIPOLOGIE DI DANNO RILEVATI NEL 2016 IN ORDINE DI PERCENTUALE DI PRESENZA

1. Danni meccanici
2. Danni da elateridi
3. Danni da nottua



ASSOPA Società Agricola Cooperativa



	Superfici con danno da 0-2%	Superfici con danno da 3-5%	Superfici con danno da 6-10%	Superfici con danno da > 10%
2014	838 ha	264 ha	197 ha	179 ha
	56%	19%	13%	12%
2015	490 ha	173 ha	134 ha	173 ha
	51%	18%	14%	18%
2016	805 ha	205 ha	188 ha	513
	47%	12%	11%	30%



ASSOPA Società Agricola Cooperativa

Elaborazione dati elateridi



IL LAVORO FATTO IN SINTESI

- Dati molto interessanti.
- Superfici comunicate 1700 ettari
- Danno medio ponderato 8%
- In alcune aziende danni anche del 90%
- oltre 1.400.000 € di Plv complessiva persa

Villanova di Castenaso – 13 dicembre 2016



Danni da elateridi su patata

T. Galassi - Servizio Fitosanitario
Comitato Agronomico dei firmatari del contratto quadro

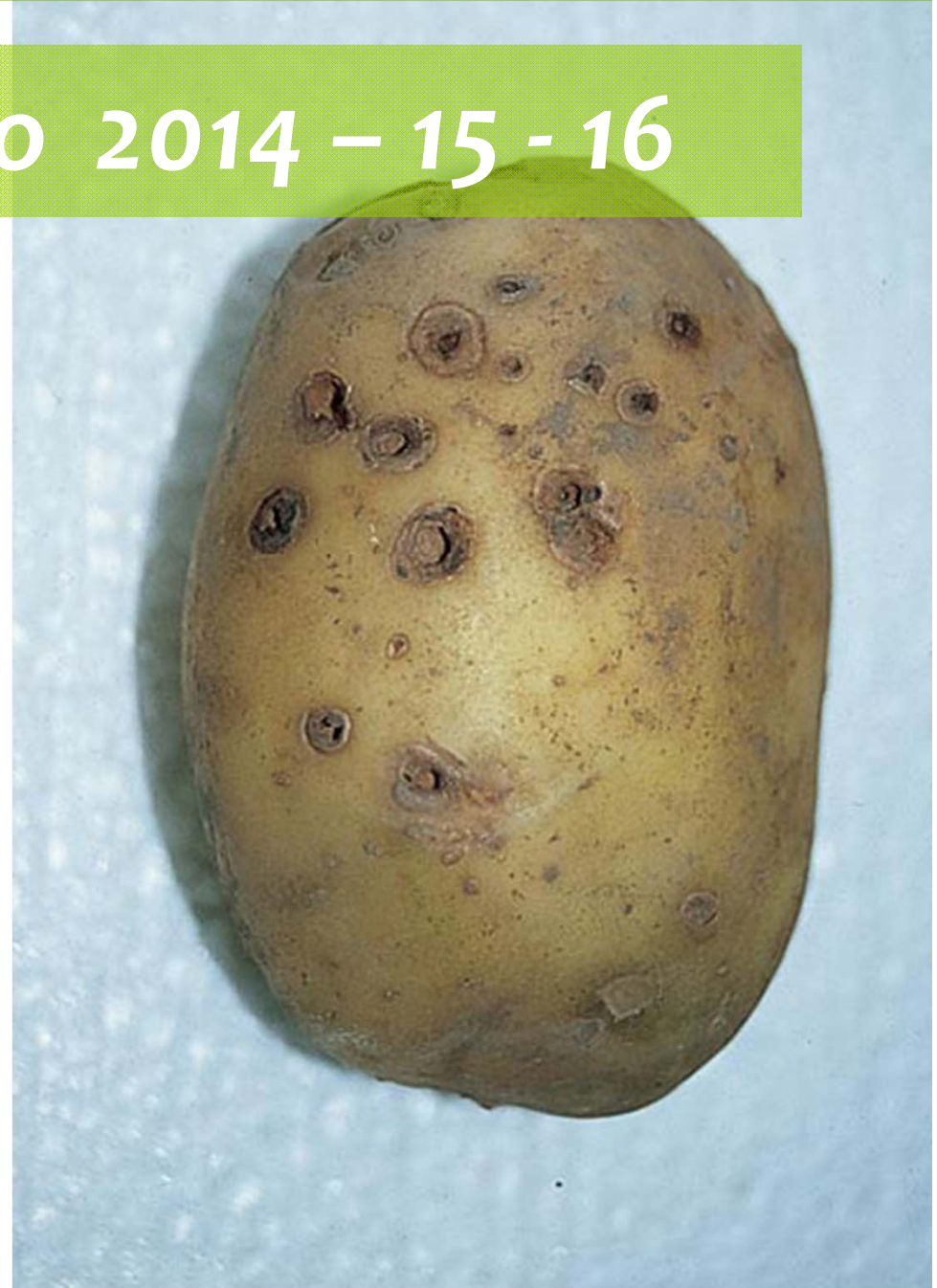
2014 - 2016: un triennio difficile

- Negli ultimi anni sono state riscontrate delle popolazioni di elateridi particolarmente elevate
- In molti casi la produzione pataticola è stata seriamente compromessa dagli attacchi
- La presenza di questi insetti sta diventando un fattore limitante per la coltura



Monitoraggio 2014 – 15 - 16

- Il monitoraggio ha interessato **circa 1500** appezzamenti prendendo in esame i danni da elateridi in relazione alle strategie di difesa adottate e alle tecniche agronomiche eseguite
- La raccolta dati ha interessato tutte le aree produttive della Regione



Fattori che incidono sul danno

Epoca di raccolta

Linee di difesa

Varietà

Precessione colturale

Località

Andamento climatico

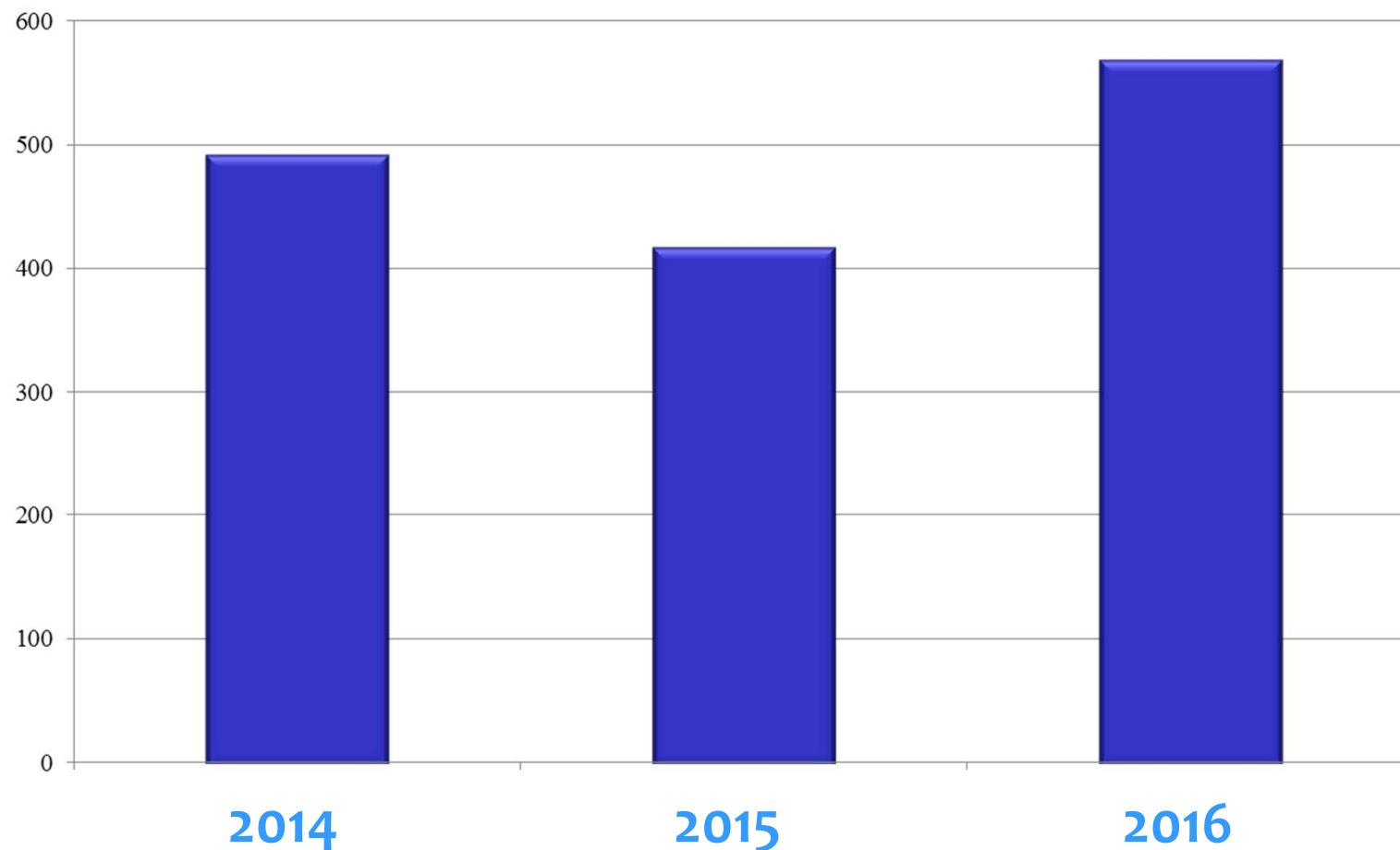
Specie di elateridi prevalenti

Tipo di terreno

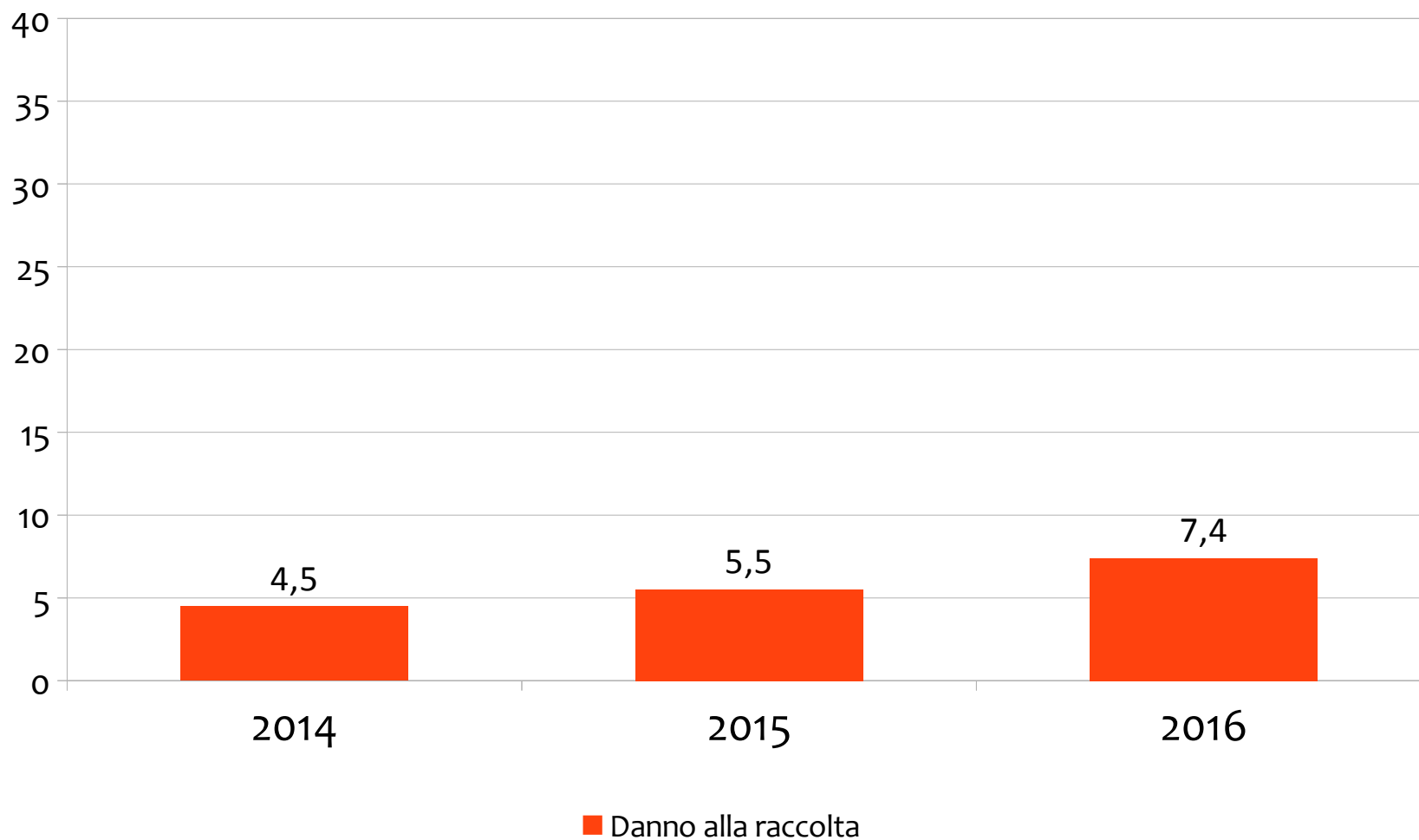


Tre anni di indagine

Numero appezzamenti

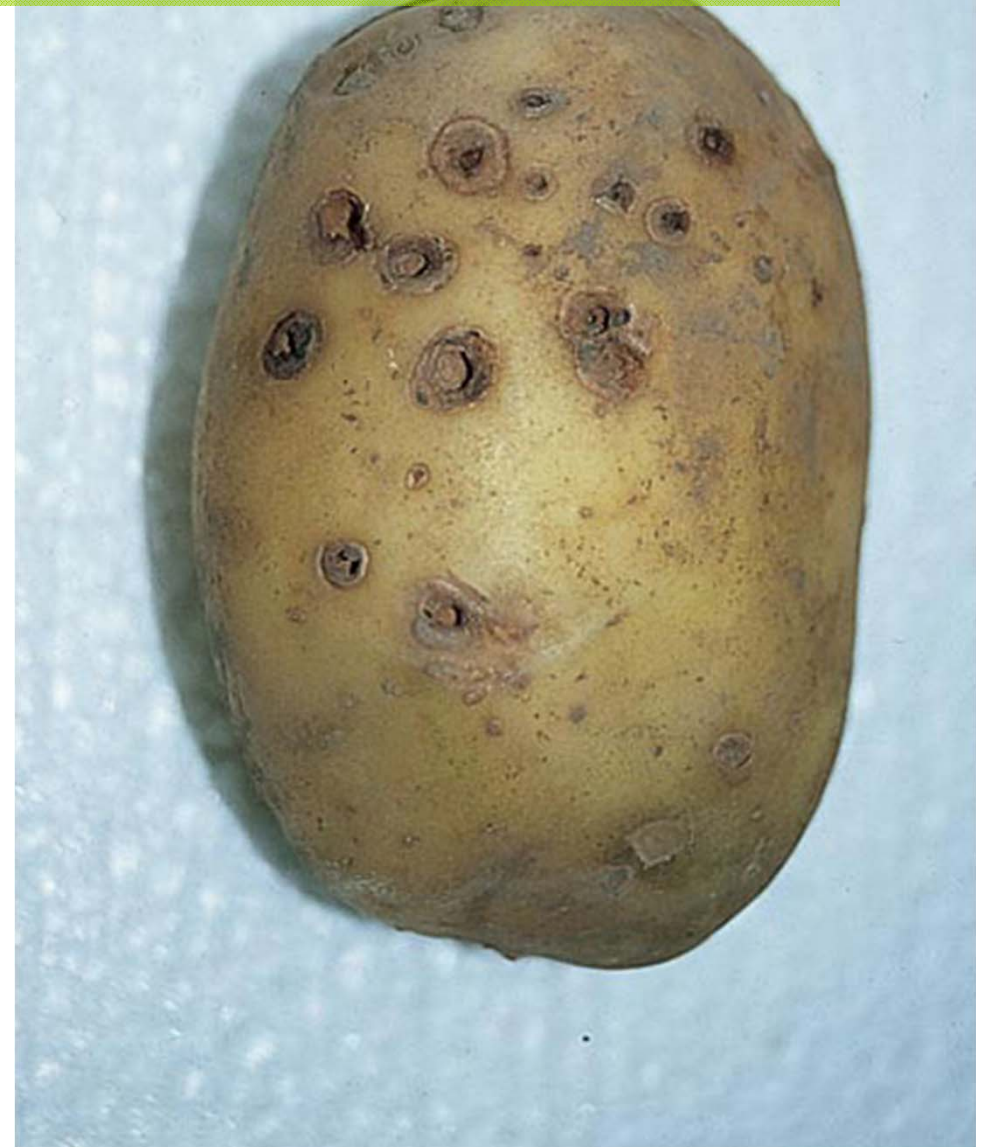


Tre anni di indagine



Il monitoraggio 2014 – 15 - 16

- Elaborazione del danno per area geografica

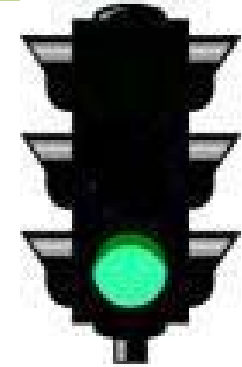


Elaborazione per area geografica

- Gli elateridi sono insetti poco mobili in quanto vivono nel terreno
- Può essere utile conoscere il livello di rischio di una area geografica in modo da definire le scelte tecniche più appropriate
- L'elaborazione è stata eseguita su **aree omogenee**



Elaborazione per area geografica



MODENA	2014		2015					2016				
	N. Az.	Danno Medio	N. Az.	Danno Medio	0 - 2	3 - 8	>8	N. Az.	Danno Medio	0 - 2	3 - 8	>8
CASTELF. EMILIA								1	5%	0	1	0
PORTILE (MO)								1	0%	0	0	6
Soliera	3	10						1	2%	1	0	0
Totale	3	10%	0		0	0	0	3	2%	1	1	6

Elaborazione per area geografica



CENTO	2014		2015					2016				
	N. Az.	Danno Medio	N. Az.	Danno Medio	0 - 2	3 - 8	>8	N. Az.	Danno Medio	0 - 2	3 - 8	>8
Pieve di Cento			1	0%	1	0	0					
Poggio Renatico			2	0%	2	0	0					
San Giorgio di Piano	4	2	2	9%	0	0	2	1	0%	1	0	0
S. Agostino			4	0%	4	0	0					
S. Pietro in Casale	1	2	2	0%	2	0	0	4	0%	4	0	0
Cento			4	1%	1	1	2					
Argelato	14	2	9	2%	4	4	1	8	3%	5	0	3
GALLIERA								3	0%	3	0	0
Castello d'Argile BO								2	27%	0	0	2
Totale	19	2%	24	2%	14	5	5	18	4%	13	0	5

Elaborazione per area geografica



Bologna (BO)	2014		2015					2016				
	N. Az.	Danno Medio	N. Az.	Danno Medio	0 - 2	3 - 8	>8	N. Az.	Danno Medio	0 - 2	3 - 8	>8
Bologna (BO)	3	0	6	0%	6	0	0	5	31%	0	0	5
Calderara di Reno	4	1	3	0%	3	0	0	3	6%	0	3	0
Longara - Calderara di Reno (BO)								6	4%	0	6	0
Colunga - S. Lazzaro di Savena (BO)			2	0%	2	0	0					
Granarolo Emilia	7	1	4	0%	4	0	0	1	0%	1	0	0
San lazzaro	6	0	1	0%	1	0	0	4	0%	4	0	0
Castenaso			11	1%	9	2	0	25	4%	14	7	4
Ozzano Emilia	5	0	8	2%	6	2	0	9	15%	4	3	2
Sacerno - Calderara di Reno (Bo)								5	4%	3	1	1
Castenaso - San lazzaro	17	1	4	8%	1	1	2					
Villanova di Castenaso (Bo)								3	0%	2	1	0
Totale	42	1%	39	1%	32	1	10	61	7%	28	21	12

Elaborazione per area geografica



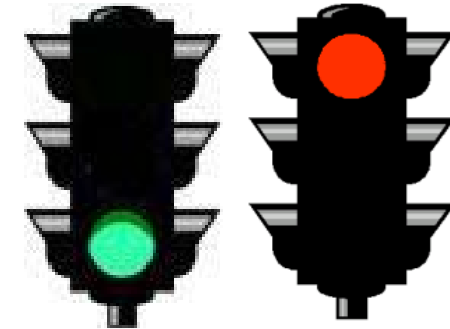
San Giovanni in Persiceto	2014		2015					2016				
	N. Az.	Danno Medio	N. Az.	Danno Medio	0 - 2	3 - 8	>8	N. Az.	Danno Medio	0 - 2	3 - 8	>8
San Giovanni in persiceto	8	2	4	21%	1	0	3	8	18%	0	5	3
Anzola dell'Emilia	2	3	2	28%	0	0	2	3	33%	2	0	1
SALA B.								2	50%	1	0	1
Sala Bolognese (BO)								1	7%	0	1	0
Zenerigolo - S. Giovanni in Persiceto (Bo)								2	8%	0	2	0
Totale	10	2%	6	23%	1	0	5	16	23%	3	8	5

Elaborazione per area geografica



ALTEDO	2014		2015					2016				
	N. Az.	Danno Medio	N. Az.	Danno Medio	0 - 2	3 - 8	>8	N. Az.	Danno Medio	0 - 2	3 - 8	>8
Altedo			2	18%	0	0	2	1	11%	0	0	1
Cadriano								2	27%	0	0	2
Malalbergo	11	12	3	55%	0	0	3	7	1%	0	5	2
Pegola - Malalbergo (BO)			4	4%	0	4	0					
San Giovanni in Triario - Minerbio (Bo)								1	12%	0	0	1
Castelmaggiore	2	15						1	0%	0	0	1
Cinquanta - S. Giorgio di Piano (BO)								1	5%	0	1	0
Bentivoglio	7	10	7	9%	2	2	3	6	14%	1	2	3
TOTALE	20	11%	16	17%	2	6	8	19	9%	1	8	10

Elaborazione per area geografica



BARICELLA	2014		2015					2016				
	N. Az.	Danno Medio	N. Az.	Danno Medio	0 - 2	3 - 8	>8	N. Az.	Danno Medio	0 - 2	3 - 8	>8
Boschi - Baricella (BO)			3	2%	1	2	0					
San Gabriele - Baricella (BO)			2	19%	0	0	2					
Baricella	3	0	2	63%	0	0	2	3	5%	2	0	1
Minerbio	32	6	14	3%	9	3	2	16	11%	5	4	7
Totale	35	5%	21	10%	10	5	6	19	10%	7	4	8

Elaborazione per area geografica



BUDRIO	2014		2015					2016				
	N. Az.	Danno Medio	N. Az.	Danno Medio	0 - 2	3 - 8	>8	N. Az.	Danno Medio	0 - 2	3 - 8	>8
Bagnarola - Budrio (BO)			4	0%	4	0	0	1	0%	1	0	0
Dugliolo - Budrio (BO)			8	2%	0	1	7	3	11%	0	1	2
MADDALENA DI CAZZANO			6	3%	4	1	1	1	12%	0	0	1
Vedrana - Budrio (BO)			2	5%	1	1	0	1	5%	0	1	0
Cento - Budrio (Bo)								1	36%	0	0	1
DECIMA/CENTO								2	0%	2	0	0
Mezzolara - Budrio (Bo)								1	6%	0	1	0
Riccardina - Budrio (Bo)								1	25%	1	0	0
Budrio	63	11	40	9%	6	21	13	25	19%	0	2	23
Totale	63	11%	60	7%	15	24	21	36	17%	4	5	27

Elaborazione per area geografica



MOLINELLA	2014		2015					2016				
	N. Az.	Danno Medio	N. Az.	Danno Medio	0 - 2	3 - 8	>8	N. Az.	Danno Medio	0 - 2	3 - 8	>8
Marmorta - Molinella (BO)			2	10%	0	1	1	1	1%	1	0	0
GUARDA DI MOLINELLA			1	15%	0	0	1					
Molinella	16	12	9	20%	2	2	5	10	6%	4	5	1
S. Antonio di Medicina (BO)								2	21%	0	0	2
Selva Malvezzi - Molinella (Bo)								1	15%	0	0	1
Totale	16	12%	12	18%	2	3	7	14	9%	5	5	4

Elaborazione per area geografica



ARGENTA	2014		2015					2016				
	N. Az.	Danno Medio	N. Az.	Danno Medio	0 - 2	3 - 8	>8	N. Az.	Danno Medio	0 - 2	3 - 8	>8
Traghetto			1	0%	1	0	0					
Ospital Monacale			1	8%	0	1	0					
San Biagio			2	25%	0	0	2					
Argenta	10	5	2	26%	0	0	2	5	22%	0	0	5
Totale	10	5%	6	18%	1	1	4	5	22%	0	0	5

Elaborazione per area geografica



	2014		2015					2016				
	N. Az.	Danno Medio	N. Az.	Danno Medio	0 - 2	3 - 8	>8	N. Az.	Danno Medio	0 - 2	3 - 8	>8
IMOLA												
Bagnara	7	1	1	0	1	0	0					
Buda di Medicina (BO)								2	19%	0	0	2
Castel bolognese (RA)								6	0%	0	0	6
Crocetta di Medicina (BO)			2	0%	0	1	1					
Mordano	9	2	2	0%	2	0	0	5	2%	3	2	0
S. Antonio di Medicina			2	0%	2	0	0					
Villa Fontana - Medicina (BO)			1	2%	1	0	0					
Spazzate Sassatelli			4	3%	1	3	0	1	11%	0	0	1
Giardino - Imola (Bo)								1	37%	0	0	1
Sesto Imolese			5	3%	3	1	1	4	9%	0	1	3
Imola	77	2	50	3%	30	11	9	51	5%	37	8	6
Sasso Morelli								10	4%	5	2	3
Medicina	24	1	4	3%	1	3	0	32	1%	24	3	5
Castel Guelfo	32	1	28	4%	12	13	3	18	3%	8	2	8
Castel San Pietro Terme	22	2	24	7%	8	13	3	35	7%	19	8	8
Totale	171	1%	123	4%	61	45	17	165	5%	96	26	43

Elaborazione per area geografica



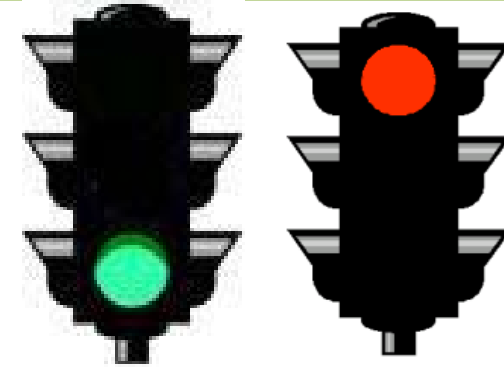
	2014		2015					2016				
FORLÌ/CESENA	N. Az.	Danno Medio	N. Az.	Danno Medio	0 - 2	3 - 8	>8	N. Az.	Danno Medio	0 - 2	3 - 8	>8
Case Murate - Forlì (FC)			2	0%	2	0	0					
caserma - Forli (FC)			3	0%	3	0	0	13	0%	13	0	0
Cesena	3	5	2	0%	2	0	0					
Forlì			2	0%	2	0	0	4	0%	4	0	0
San Giorgio - Cesena (FC)			1	0%	1	0	0					
FORLIMPOPOLI								2	0%	2	0	0
Bagnile di Cesena (FC)								3	10%	0	2	1
Gattolino - Cesena (FC)			3	3%	1	2	0					
Durazzano - Forlì (FC)								5	10%	1	1	3
Savignano sul Rubicone								2	0%	2	0	0
Totale	3	5%	13	1%	11	2	0	29	3%	22	3	4

Elaborazione per area geografica



RAVENNA	2014		2015					2016				
	N. Az.	Danno Medio	N. Az.	Danno Medio	0 - 2	3 - 8	>8	N. Az.	Danno Medio	0 - 2	3 - 8	>8
Fusignano			2	0%	2	0	0					
DUCENTA RA								5	7%	1	2	2
REDA (FA)								1	0%	1	0	0
RUSSI								3	5%	1	1	1
MADONNA DELL'ALBERO (RA)								6	15%	0	0	6
PIANGIPANE								2	0%	0	0	6
San Patrizio - Conselice (RA)			5	1%	4	1	0					
SOLAROLO (RA)								1	0%	1	0	0
Ravenna	15	6	6	2%	4	2	0	5	3%	0	2	3
faenza	3	6	10	2%	7	1	2	26	1%	16	6	4
Cotignola			2	3%	0	1	1					
Bagnacavallo (RA)	5	4	3	3%	2	0	1	2	0%	2	0	0
Bagnara di Romagna (RA)			2	4%	0	2	0					
Camerlona - Ravenna (RA)			1	5%	0	1	0					
Totale	23	6%	31	2%	19	8	4	51	4%	22	11	22

Elaborazione per area geografica



SAN PIETRO IN VINCOLI	2014		2015					2016				
	N. Az.	Danno Medio	N. Az.	Danno Medio	0 - 2	3 - 8	>8	N. Az.	Danno Medio	0 - 2	3 - 8	>8
San Zaccaria (Ra)								2	16%	0	0	2
S.PIETRO IN VINCOLI								1	0%	1	0	0
Campiano (Ra)								1	6%	0	1	0
San Pietro in Campiano (RA)								1	14%	0	0	1
Totale	0		0		0	0	0	5	10%	1	1	3

Elaborazione per area geografica



Mezzano	2014		2015					2016				
	N. Az.	Danno Medio	N. Az.	Danno Medio	0 - 2	3 - 8	>8	N. Az.	Danno Medio	0 - 2	3 - 8	>8
Mezzano - Ravenna (RA)			1	12%	0	0	1					
Villanova - Ravenna (RA)			1	20%	0	0	1					
Mezzano			2	16%	0	0	2					
Totale	0		4	16%	0	0	4	0		0	0	0

Elaborazione per area geografica



Conselice/Lugo	2014		2015					2016				
	N. Az.	Danno Medio	N. Az.	Danno Medio	0 - 2	3 - 8	>8	N. Az.	Danno Medio	0 - 2	3 - 8	>8
Conselice	13	1	3	19%	0	0	3	23	10%	7	5	11
Lugo	6	11	2	26%	0	0	2	14	11%	3	6	5
Massa Lombarda	3	0	5	3%	2	2	1	1	0%	1	0	0
Borgoserraglio - Massalombarda (Ra)								3	8%	0	1	2
Chiesanuova - Conselice (Ra)								2	24%	0	0	2
BAGNARA DI ROMAGNA (RA)								8	12%	0	6	2
COTIGNOLA								3	13%	2	1	0
SANT'AGATA SUL SANTERNO								1	90%	0	0	1
S. Agata								1	20%	1	0	0
Fusignano (RA)								1	9%	0	0	1
Alfonsine	4	13	2	1%	2	0	0	6	20%	0	0	6
CAMPOTTO								3	1%	3	0	0
Totale	26	5%	12	10%	4	2	6	66	13%	17	19	30

Elaborazione per area geografica



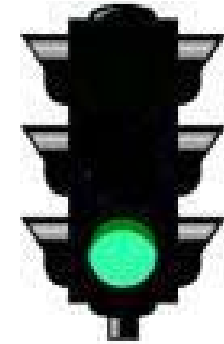
	2014		2015					2016				
FERRARA CENTRO	N. Az.	Danno Medio	N. Az.	Danno Medio	0 - 2	3 - 8	>8	N. Az.	Danno Medio	0 - 2	3 - 8	>8
Mirabello (FE)								2	16%	0	0	2
OSPITAL MONACALE (FE)								1	5%	0	1	0
Portomaggiore (Fe)								3	14%	0	0	3
VOGHIERA (FE)								1	22%	0	0	1
Formigna	4	55										
Jolanda di Savoia (FE)								6	19%	0	0	6
Tresigallo			2	9%	0	1	1					
Totale	4	55%	2	9%	0	1	1	13	16%	0	1	12

Elaborazione per area geografica



	2014		2015					2016				
	N. Az.	Danno Medio	N. Az.	Danno Medio	0 - 2	3 - 8	>8	N. Az.	Danno Medio	0 - 2	3 - 8	>8
FERRARA												
Ferrara	2	23	3	1%	2	1	0					
Buda			1	5%	0	1	0					
Poggio Renatico	4	2										
S. Agostino	9	0						11	1%	10	0	1
Migliarino (FE)			2	8%	0	2	0					
Totale	15	4%	6	4%	2	4	0	11	1%	10	0	1

Elaborazione per area geografica



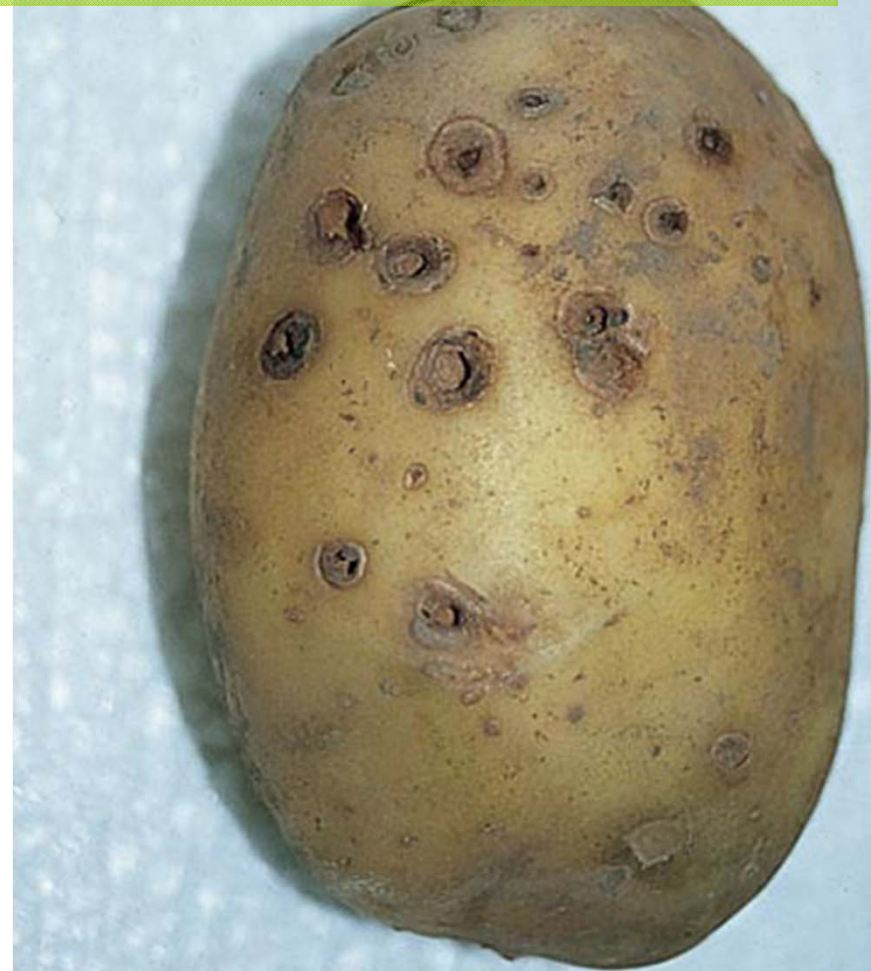
CODIGORO	2014		2015					2016				
	N. Az.	Danno Medio	N. Az.	Danno Medio	0 - 2	3 - 8	>8	N. Az.	Danno Medio	0 - 2	3 - 8	>8
Codigoro	30	0,1	23	0%	23	0	0	19	0%	19	0	0
Mesola			8	0%	8	0	0	6	0%	6	0	0
Bosco Mesola (FE)								1	2%	0	0	1
Ponte Maodino - Codigoro (FE)	1	0	1	0%	0							
Vallegiralda - Codigoro (FE)			4	1%	3	1	0					
Goro (Fe)								5	3%	0	1	4
Comacchio			5	9%	2	0	3	5	1%	4	1	0
Totale	31	0	41	1%	36	1	3	36	1%	29	2	5

Elaborazione per area geografica

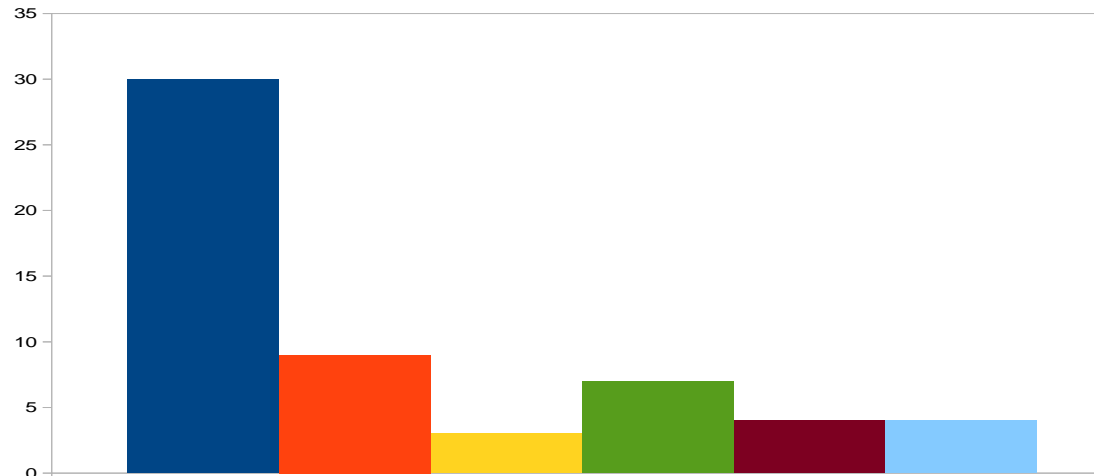
	2014		2015		2016	
	N. Az.	Danno Medio	N. Az.	Danno Medio	N. Az.	Danno Medio
Modena	3	10	0		3	2%
San Giovanni in Persiceto	10	2	6	23%	16	23%
Altedo	20	11	16	17%	19	9%
Cento	19	2	24	2%	18	4%
Bologna (BO)	42	1	39	1%	61	7%
Baricella	35	5	21	10%	19	10%
Budrio	63	11	60	7%	36	17%
Molinella	16	12	12	18%	14	9%
Argenta	10	5	6	18%	5	22%
Ferrara Centro	4	55	2	9%	13	16%
Conselice/Lugo	26	5	12	10%	66	13%
Imola	171	1	123	4%	165	5%
Forlì/Cesena	3	5	13	1%	29	3%
Ravenna	23	6	31	2%	51	4%
San Pietro in Vincoli	0		0		5	10%
Mezzano	0		4	16%	0	
Codigoro	31	0	41	1%	36	1%
Ferrara	15	4	6	4%	11	1%
	491	4,5 %	416	5,5 %	567	7,4 %

Il monitoraggio 2014 – 15 - 16

- Analisi del danno in base alla **precessione culturale**

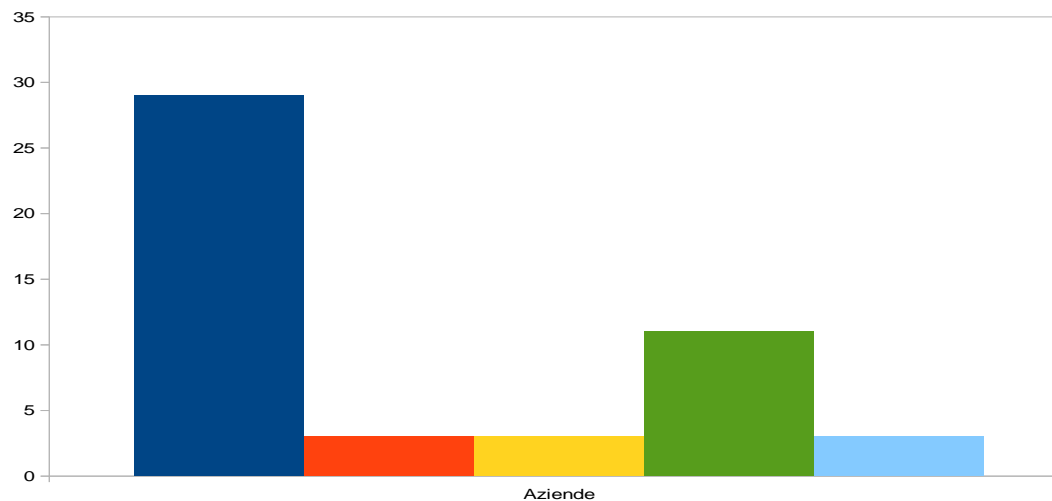


Incidenza del danno per precessione culturale



Aziende con danno forte (> 8%)

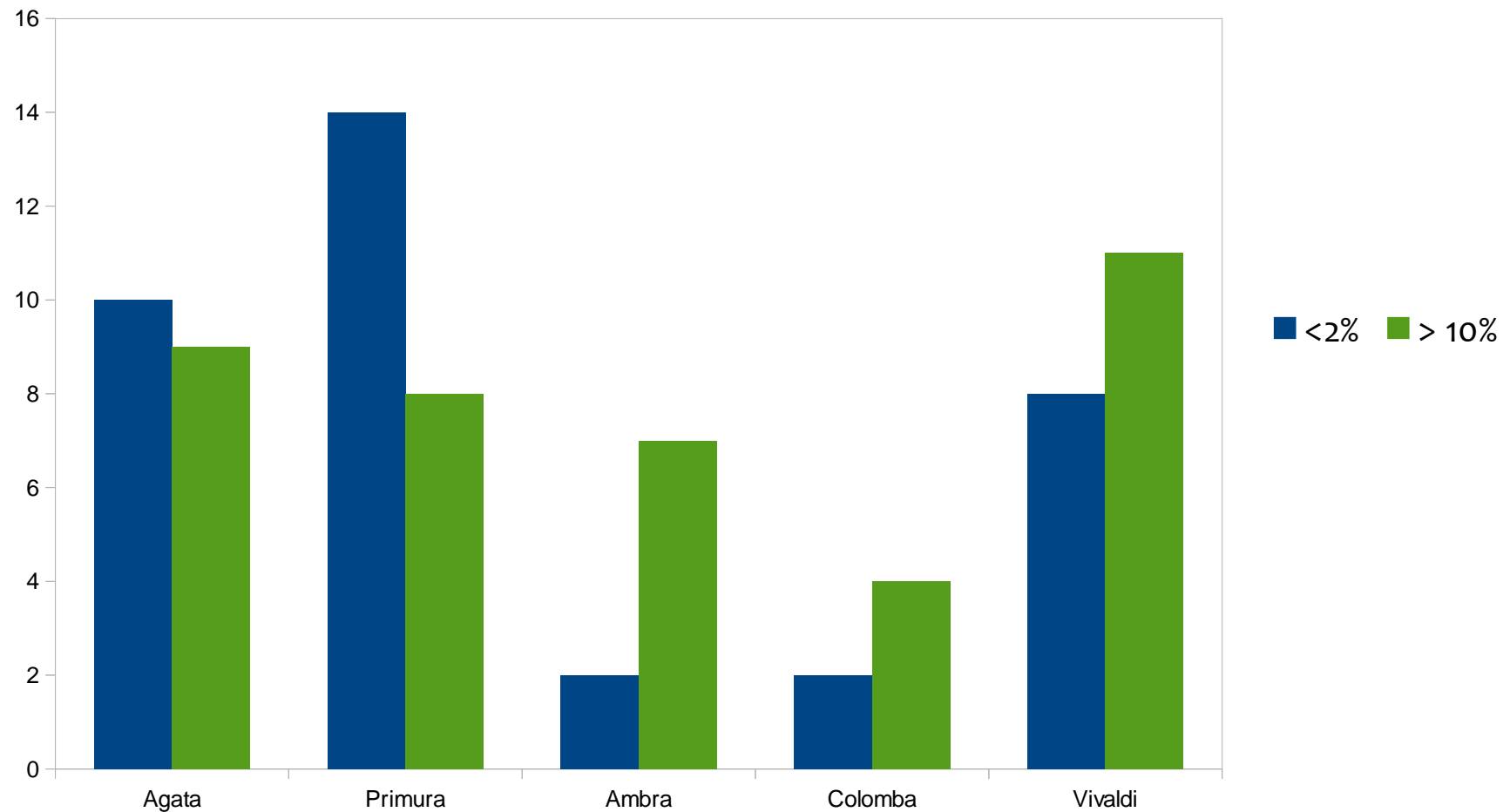
- Cereali
- medica
- cipolla
- bietola
- Girasole
- Altre colture



Aziende con danno lieve (>2%)

- Cereali
- medica
- cipolla
- bietola
- Altre colture

Incidenza del danno per CV.



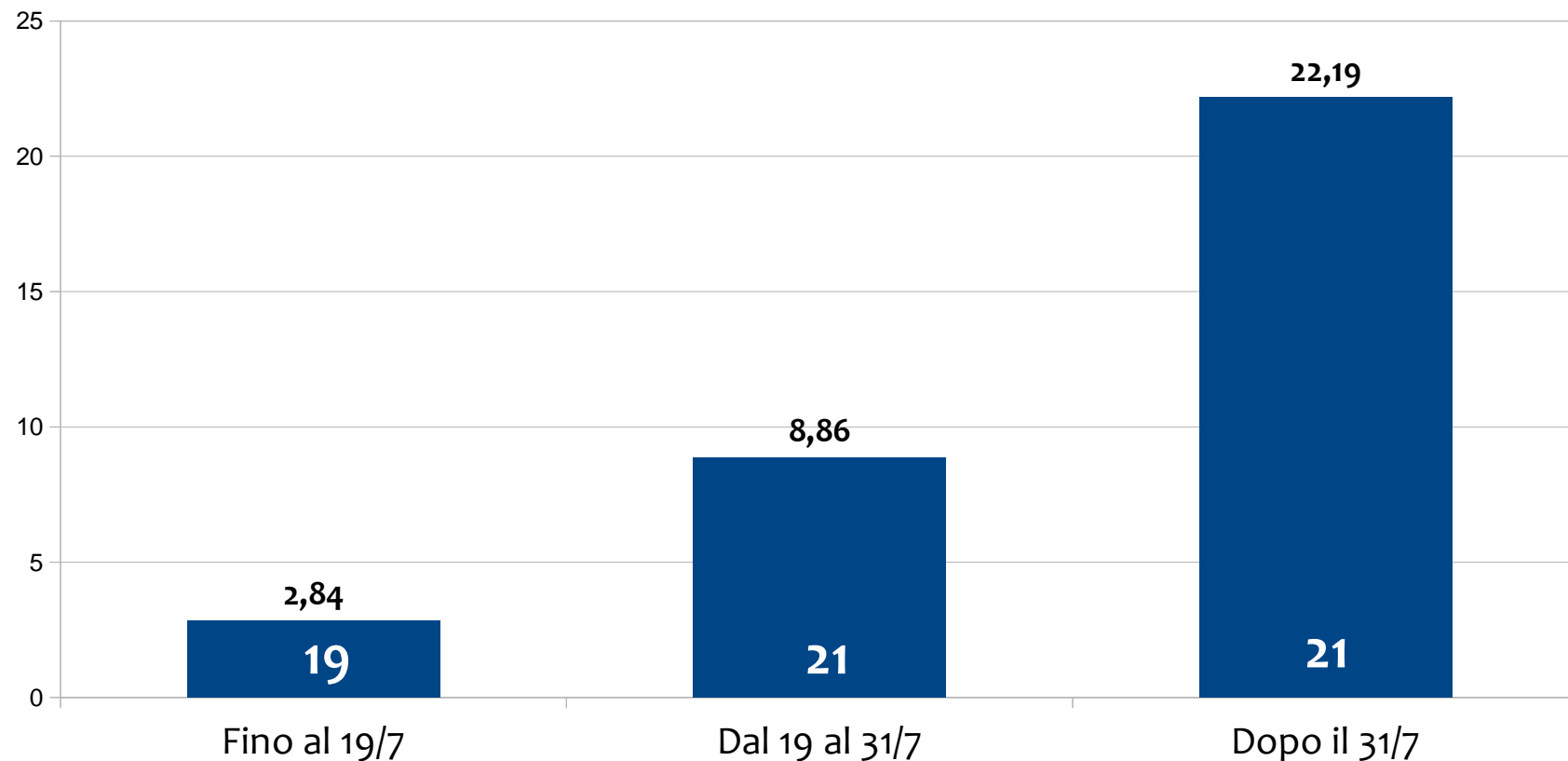
Il monitoraggio 2014 – 15 - 16

- **Analisi del danno in base all'epoca di raccolta**



Budrio: danno per epoca di raccolta

Dati relativi a 61 aziende



Elaborazione per epoca di raccolta

	2015					
	Casi			Danni		
	Fino al 19/7	19/7 31/7	Dopo 31/7	Fino al 19/7	19/7 31/7	Dopo 31/7
Bologna	86*	137	61	4,3	5,6	10,4
Ravenna	**	11	35	**	1,9	5,9
Ravenna zone infestate						
Ferrara	***	35	25	***	2,1	5,4
Ferrara zone infestate						
Forlì/Cesena	13 ****			0,77*****		
	86	183	121	4,3%	4,30	8,08

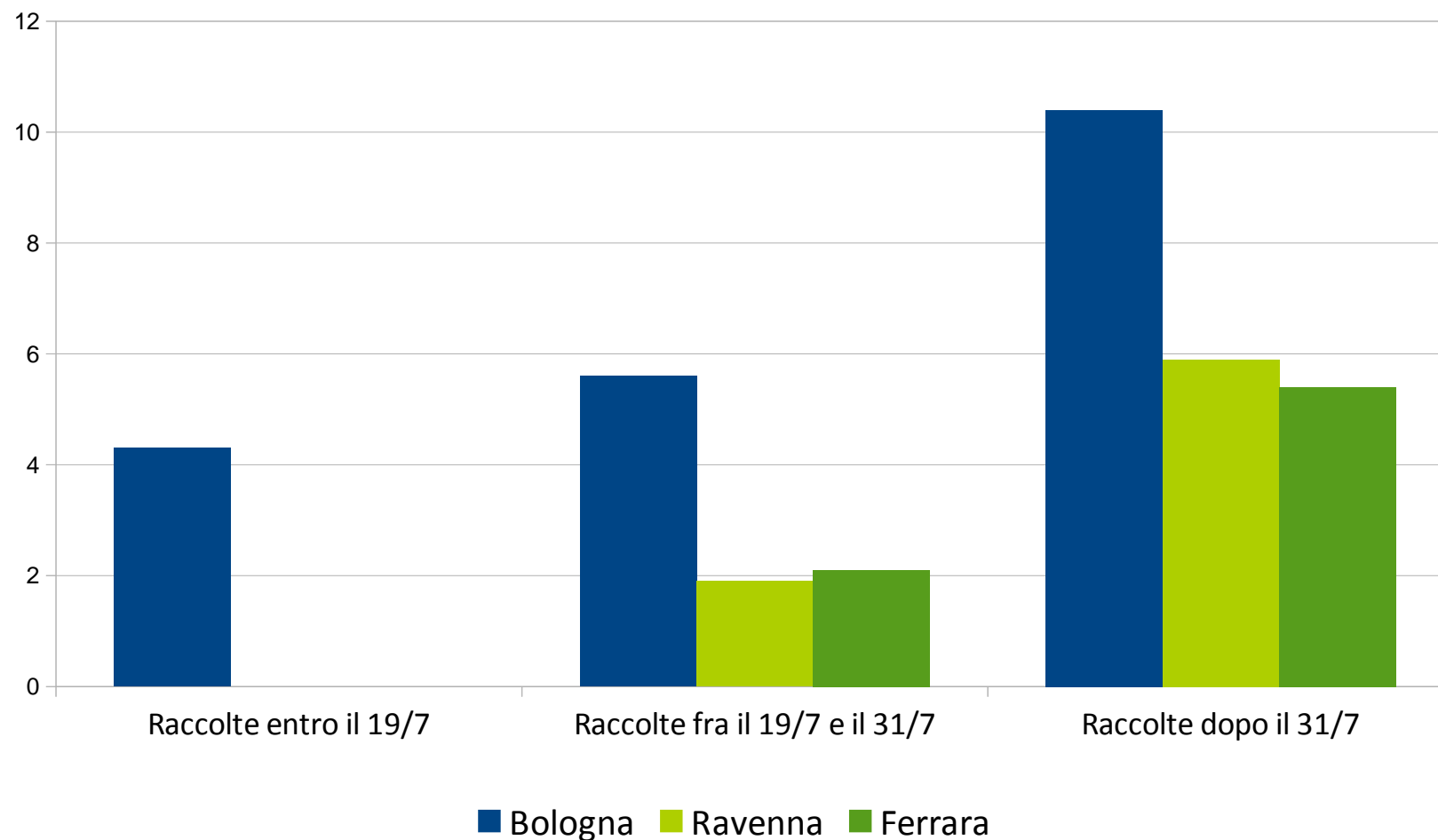
* Bo: Inizio raccolta da fine giugno

** Ra: Inizio raccolta dal 16/7

*** Fe: Inizio raccolta dal 18/7

**** FC: Pochi casi e pochi danni. Inizio 16/7

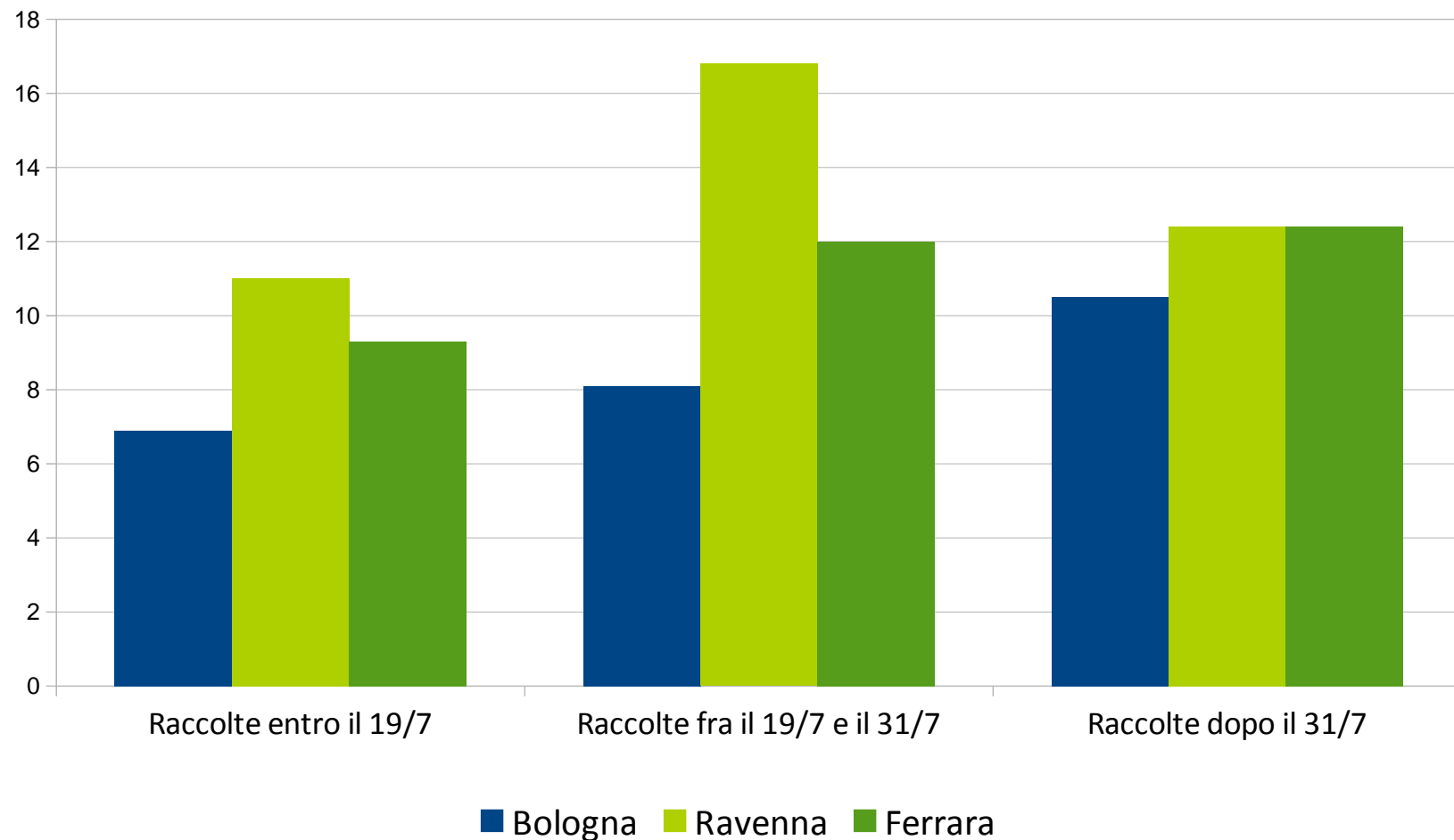
Danno per epoca di raccolta



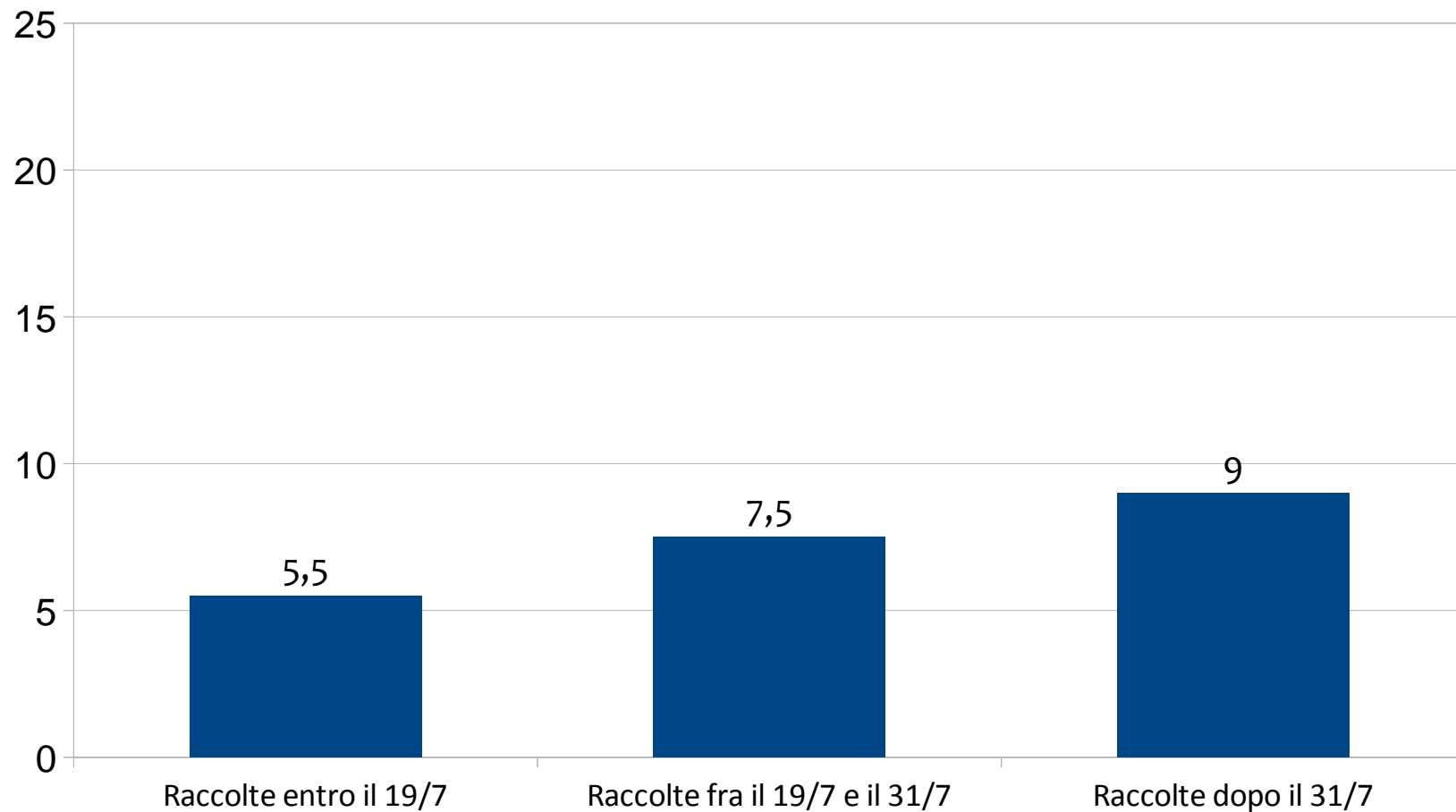
Elaborazione per epoca di raccolta

	2016					
	Casi			Danni		
	Fino al 19/7	19/7 31/7	Dopo 31/7	Fino al 19/7	19/7 31/7	Dopo 31/7
Bologna	112	149	87	6,9%	8,1%	10,5%
Ravenna	7	16	23	2,7%	1,3%	4,5%
Ravenna zone infestate	5	17	35	11,0%	16,8%	12,4%
Ferrara	29	20	8	0,3%	1,4%	0,0%
Ferrara zone infestate	3	6	10	9,3%	12,0%	12,4%
Forlì/Cesena	4	10	11	0,0%	3,0%	0,0%
	160	218	174	5,5%	7,5%	9,0%

Danno per epoca di raccolta

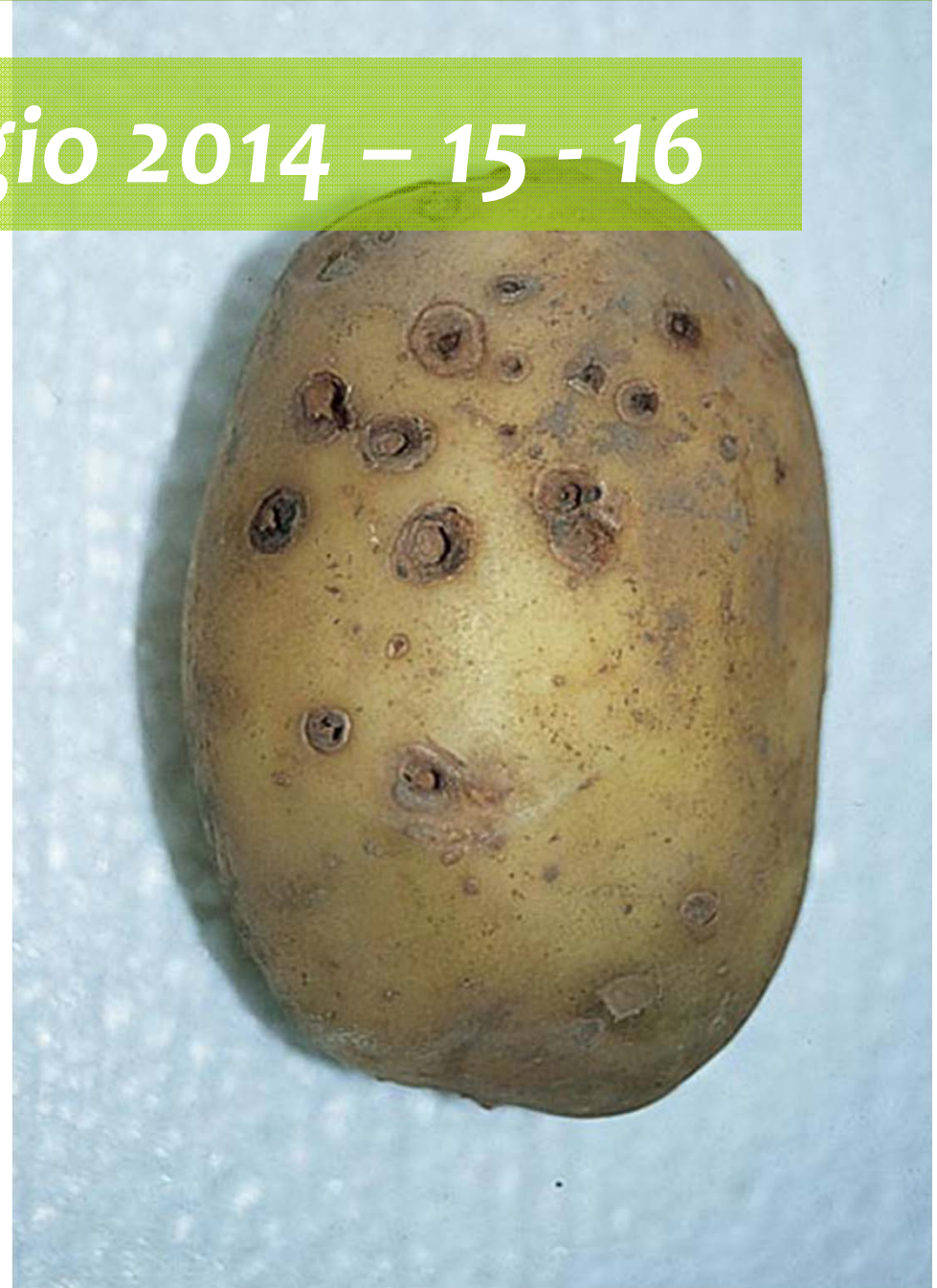


Riepilogo danno per epoca di raccolta



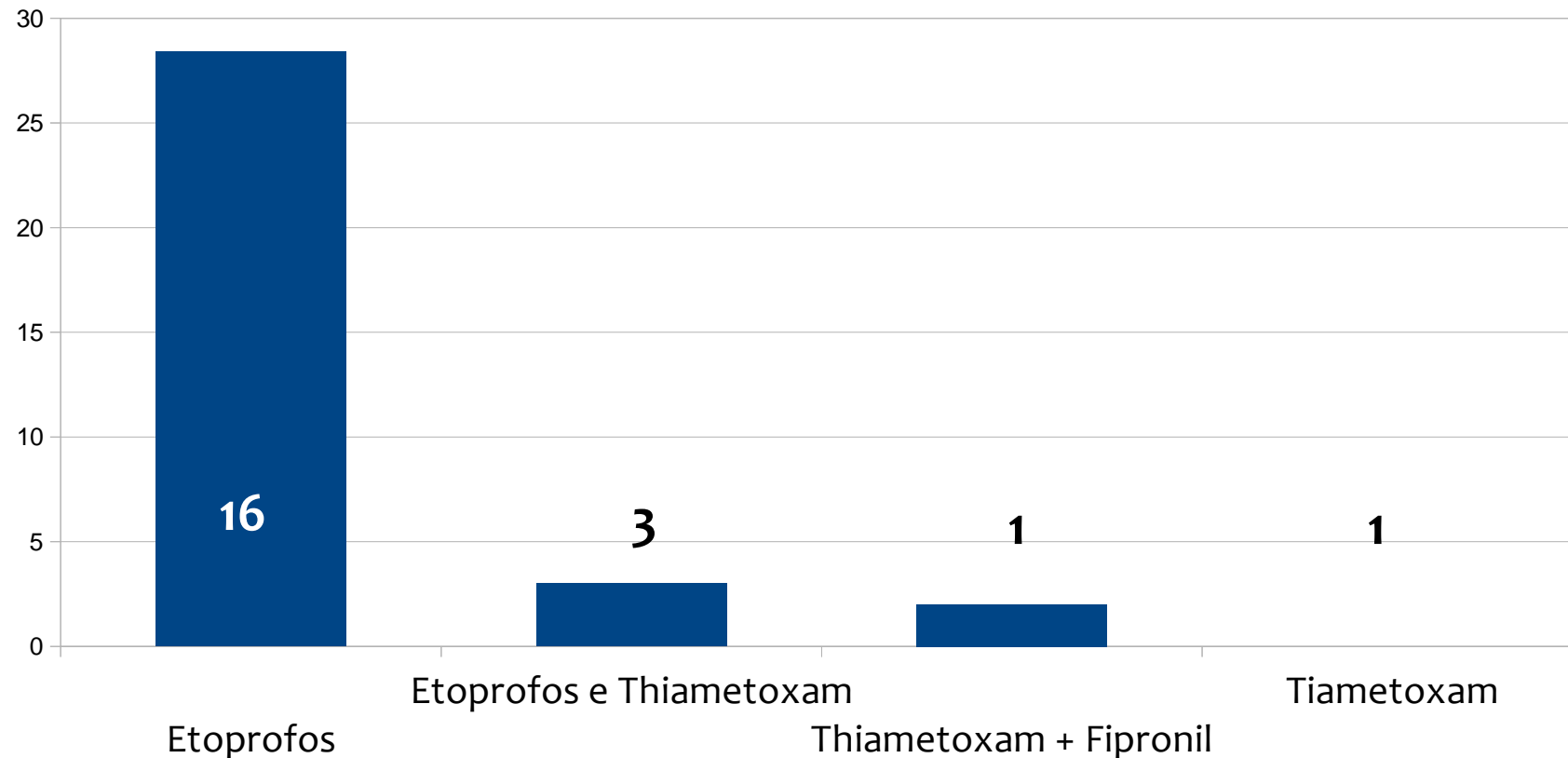
Il monitoraggio 2014 – 15 - 16

- Analisi del danno in base alle **strategie di difesa**



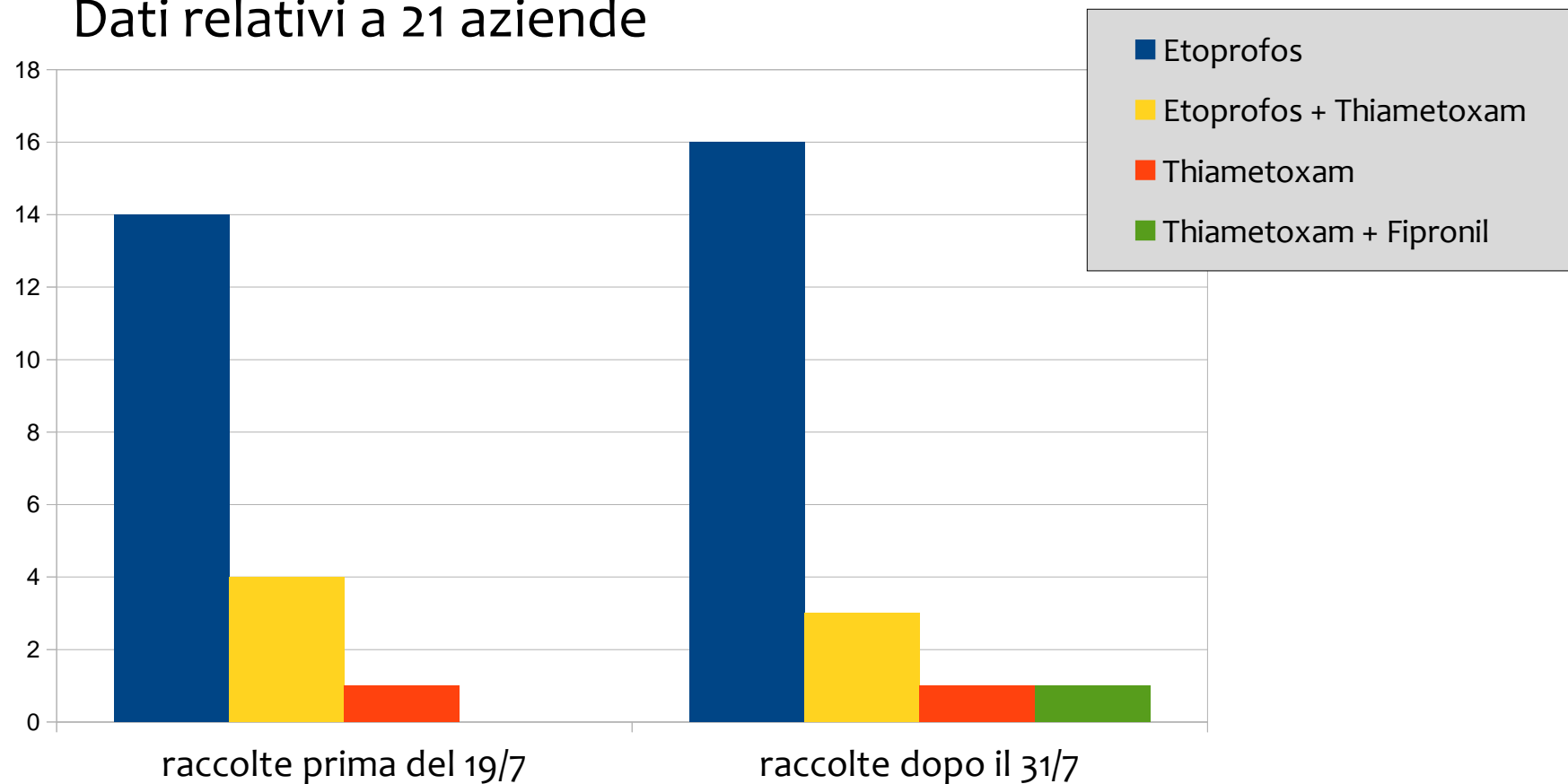
Budrio: Strategie di difesa su raccolte tardive

Dati relativi a 21 aziende



Budrio: Strategie di difesa su raccolte tardive

Dati relativi a 21 aziende



Elaborazione per strategie di difesa

2014	CON		SENZA	
	Casi	Danni	Casi	Danni
Teflutrin	108	3,1%	405	5,1%
Etoprofos	409	5,2%	104	2,1%
Thiametoxam	128	4,2%	385	4,9%
Fipronil esca	38	3,7%	475	4,8%
Totale	513	4,7%		

Elaborazione per strategie di difesa

2014	Casi	Danni
Più prodotti	206	4,0%
Un solo prodotto	307	5,2%
Con Rincalzatura (certa)	34	6,1%
Senza rincalzatura (certa)	479	4,6%
Totale	513	4,7%

Elaborazione per strategie di difesa

2015	CON		SENZA	
	Casi	Danni	Casi	Danni
Teflutrin	60	2,1%	332	6,2%
Etoprofos	361	6,0%	31	0,5%
Thiametoxam	60	4,1%	332	5,9%
Totale	392	5,6%		

Elaborazione per strategie di difesa

2015	Casi	Danni
Più prodotti	104	3,8%
Un solo prodotto	288	6,2%
Con rinalzatura (certa)	16	1,8%
Senza rinalzatura (certa)	376	5,8
Totale	392	5,6%

Elaborazione per strategie di difesa

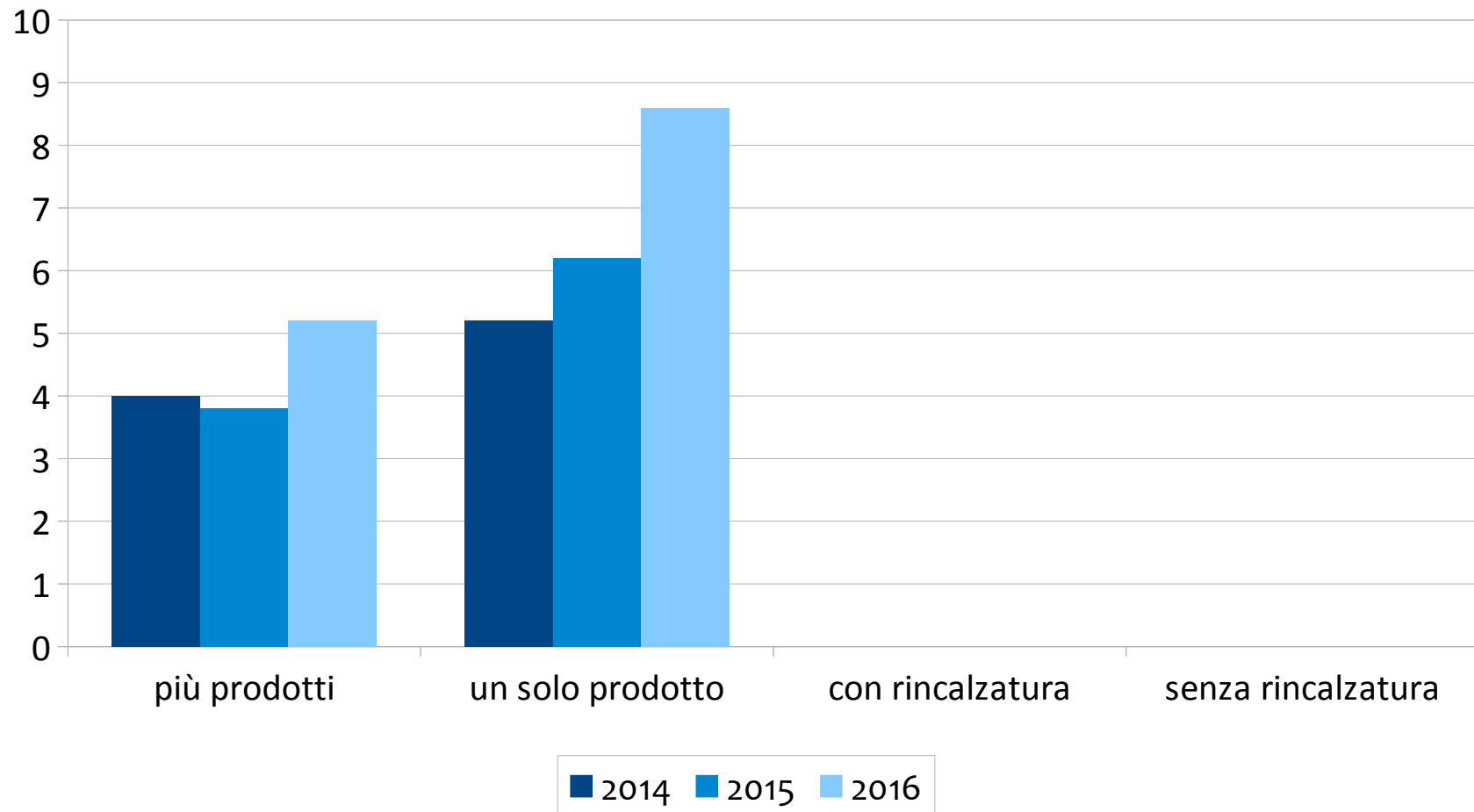
2016	CON		SENZA	
	Casi	Danni	Casi	Danni
Piretroidi (Teflutrin)	76	4,9%	480	8,2%
Etoprofos	523	7,7%	33	9,5%
Thiametoxam	101	5,7%	455	8,2%
Totale	556	7,8%		

Elaborazione per strategie di difesa

2016	Casi	Danni
Più prodotti	134	5,2%
Un solo prodotto	422	8,6%
Con rinalzatura	25	5,4%
Senza rinalzatura	531	7,9%
Totale	556	7,8%

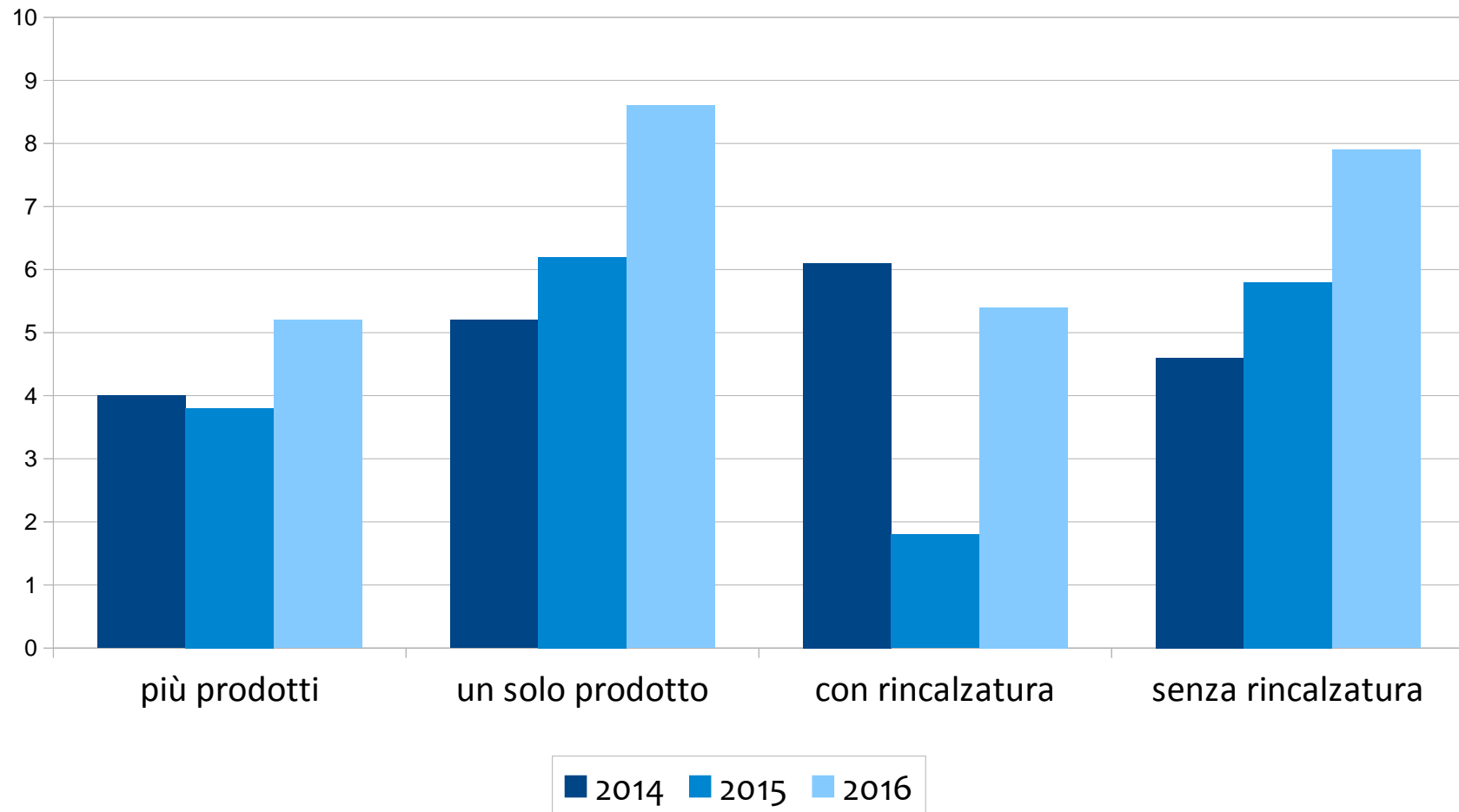
Elaborazione per strategie di difesa

% di danno



Elaborazione per strategie di difesa

% di danno





Grazie per l'attenzione